

DREJTORIA RAJONALE E TRASHËGIMISË KULTURORE BERAT

RELACION

“KONSERVIM DHE RESTAURIM I KISHËS SË SHËN MËHILLIT DHE KISHËS SË KOSTANDINIT DHE ELENA, MUREVE TË OBORRIT, SISTEMIMIT TË TIJ SI DHE TRAJTIMI I ARKITEKTURËS SË PEISAZHIT”



KISHA E SHËN MËHILLIT



KISHA E KOSTANDINI DHE ELENA

PËRMBAJTJA E PROJEKTIT:

1. VENDNDODHJA	3
2. HISTORIKU.....	4
3. PËRSHKRIMI ARKITEKTONIK	6
4. GJENDJA EKZISTUESE.....	7
5. NDËRHJRJET E PARASHIKUARA	17



1. VENDNDODHJA

Kisha e Shën-Mëhillit ndodhet në shkëmbin e thepisur, në anën jugore, nën muret e kalasë. Në të shkohet nëpërmjet një monopati që zë fill në shtëpitë e fundit të lagjës Mangaiem e pastaj dredhon nëpër shkëmb. Kisha është rrethuar me një mur, në pjesën më të madhe të ulët, që ka funksionin e parapetit dhe të murit mbajtës, për të formuar sheshin e vogël rreth kishës. Megjithëse sot gjurmët janë të pakta, është për tu pranuar ideja se dhe kjo pjesë e kodrës së kalasë do të ketë qënë rrethuar me mure. Në këtë mënyrë mund të spjegohet dhe qenia e kësaj kishe në këtë anë.

Në anën veriore kisha është ngjitur krejtësisht me shkëmbin. Pak më tutje , është krijuar në shkëmb një paraklis, që ruan dhe sot gjurmë të pikturës murale. Ndërsa nga perëndimi dhe lindja ka sadopak vënd qëndrimi dhe kalimi, në anën jugore, ku shkëmbi bie thikë, kemi vetëm një rrugicë mjaft të ngushtë. Brenda oborrit te saj ndodhet edhe Kisha e tipit shpelle Kostandini dhe Elena.

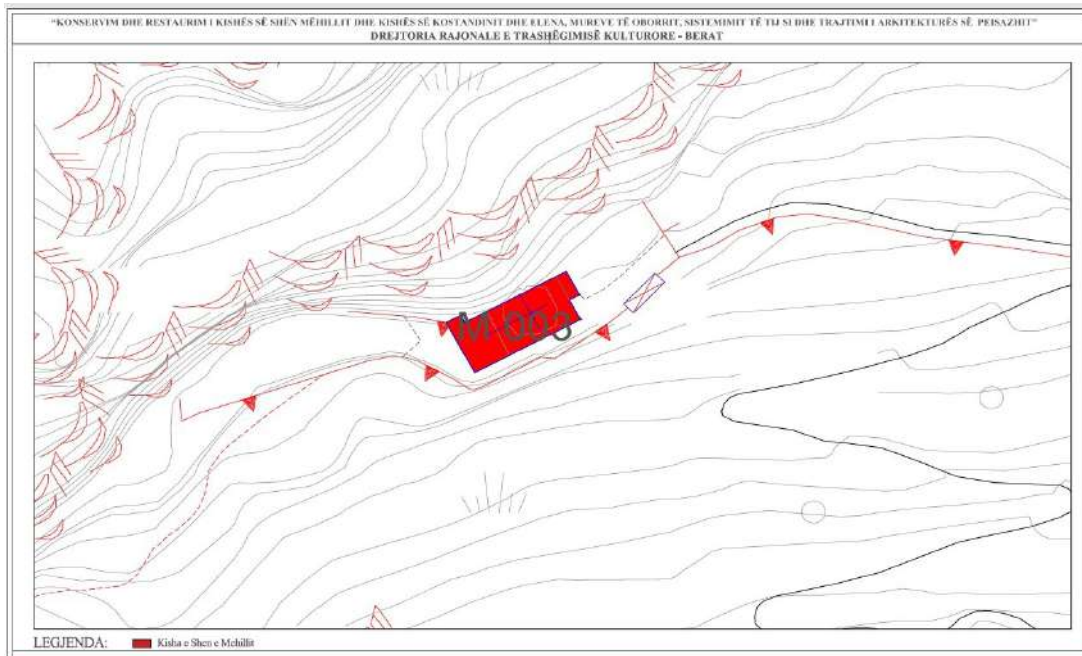


Figura 1. Vendodhja e kishave ne lagjen Mangalem

2. HISTORIKU

Studimi i kishave bizantine të Beratit paraqet një rëndësi të veçantë, sepse, duke qënë të tria në të njëjtin vënd, na japin mundësi të njihemi me zhvillimin që pati arkitektura bizantine në vëndin tonë gjatë shekujve XIII-XIV. Duke munguar si lë dhënat epigrafike ashtu dhe mos përmendja e tyre në buri-met, datimin e tyre do të mundohemi ta bëjmë nga shqyrtimi i zhvillimit të arkitekturës së tyre dhe i ele-menteve të veçantë. Kjo gjë lehtësohet nga fakti se ato janë të të njëjtit tip ose të përafërta me njëra tjetrën. Po t'i vështrojmë në kohë të tria këto kisha, do të vendosnim si më të hershme shën Mëri Vllahernën, pastaj naosin e shën Triadhës, narteksin e saj, dhe të fundit shën Mëhillin. Të drejtën për të identifikuar renditjen sipas përsosmërisë së formave arkitektonike me renditjen në kohë na e japin faktet historike, të cilat nuk shënojnë ndonjë rënie në zhvillimin e qytetit të Beratit gjatë shekujve XIII-XIV, zhvillim që pasqyrohet dhe në ndërtimet e shumta që bëhen gjatë këtyre shekujve në muret rrethues të Beratit. Ne do të lidhnim ndërtimin e shën Mëri Vllahernës me hovin që marrin ndërtimet në Berat në fillim të sh. XIII. Përveç formsve arkitektonike flet për këtë dhe teknika e ndërtimit me kluasonazh, e cila fillon të përdoret në Shqipëri në gjysmën e dytë të shekullit të XII, duke u bërë teknika më e rëndomtë në dy shekujt e mëvonshëm. Përsa i përket datimit të shën Triadhës, mendojmë se ka kaluar një farë kohe nga ndërtimi i kishës së mësipërme, gjatë së cilës shtohen jo vetëm mundësitë tekniko-ekonomike, por dhe kërkesat estetike, fenomene këto që vërehen qartë në kishën e shën Triadhës dhe që ne u munduam t'i shprehim më lart. Kështu jemi të mendimit që naosi i kësaj kisha duhet të jetë ndërtuar gjatë gjysmës së dytë të shekullit të XIII të fillimit të shekullit të XIV, datim për të cilin është edhe P. Thomo. Përsa i përket ndërtimit të narteksit është e vështirë, siç pamë dhe më lart, të përcaktohet ndryshimi në kohë ndërmjet ndërtimit të tij dhe naosit, por, sidoqoftë, duke u nisur nga ngjashmëria e formave dhe mënyra e ndërtimit të dritareve, nuk duhet të ketë kaluar shumë kohë nga ndërtimi i naosit, kur është ndërtuar narteksin. Kështu do të pranohet që narteksin i shën Triadhës duhet të jetë ndërtuar jo më vonë se gjysma e parë e shek. XIV. E po këtij shekulli duhet të jetë dhe kisha e shën Mëhillit. Shekulli i mëvonshëm (në 1417 Berati bie në duart e Turqve) nuk lë vënd për ndërtime të tilla.



Figura 2. Vendodhja e kishave ne lagjen Mangalem

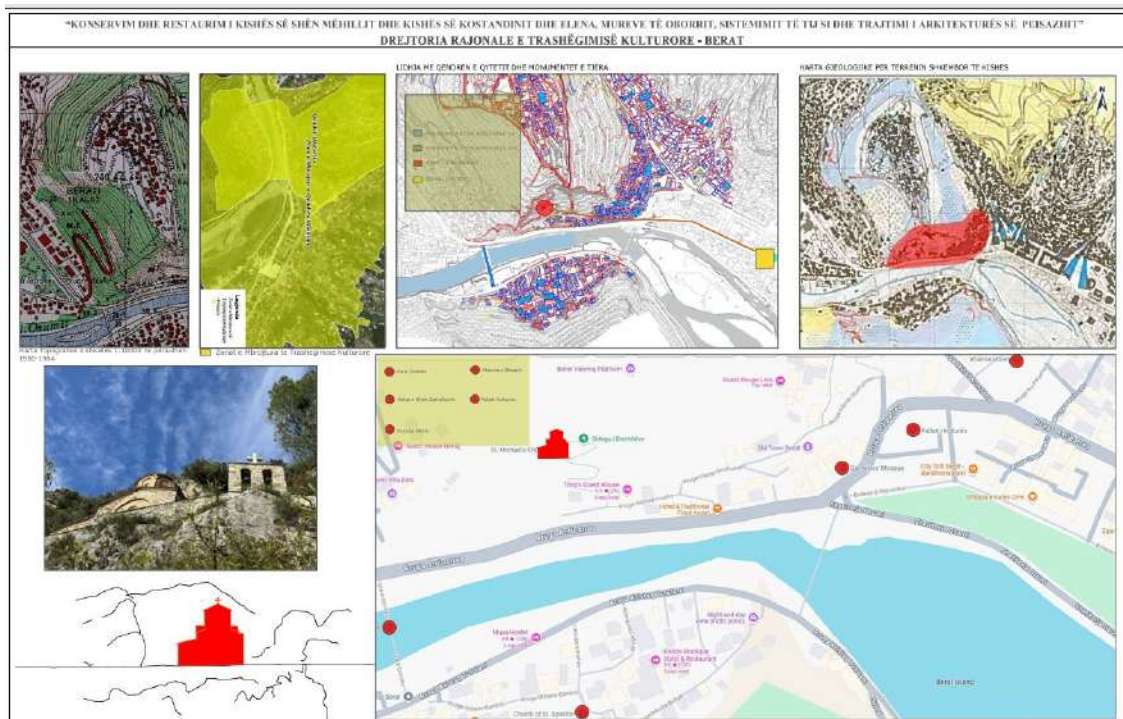


Figura 3. Pozicionimi 1 kishave në raport me qendrën historike

3. PËRSHKRIMI ARKITEKTONIK

- **Është e kuptueshme**, që për vetë vëndin ku është ndërtuar, kisha është një kapelë. Ajo është e tipit kryq i brëndashkruar pa mbështetje të lira, me kupolë mbi tambur dhe me narteks në anën perëndimore. Gjatë shekullit tonë është shtuar pranë narteksit një hajati, që shërbente si ambient ndihmës, nëpër të cilin kalohej për në oborrin në anën perëndimore. Në anën lindore, ngjitur kishës, ishte ndërtuar një mur guri, i cili së bashku me një mur mbajtës të ulët, formonte një teracim më të lartë se sa oborri.
- **Në kishë hyet direkt në naos** nëpërmjet derës së anës jugore, ashtu dhe nga ana perëndimore, nëpërmjet narteksit. Narteksti është i shtruar me pllaka guri dhe i mbuluar me qemer cilindrik me formuese veri-jugë. (tab. IX). Me një këmbëshkallë kalohet në naosin me përmasa të vogla që ka në plan formën e kryqit, duke patur ndërmjet krahëve të tij pilastrat në qoshe. Për vetë vëndin ku është vendosur kisha, krahët e kryqit janë jo të barabartë. Krahët veriorë dhe jugorë janë fare të shkurtër, ndërsa ata perëndimorë dhe lindorë më të mëdhenj. Krahu lindor është pak më i madh për të formuar ambientin e altarit, që deri vonë ndahej nga naosi me një ikonostas druri. Një dritare dyshe pjesërisht e murosur gjendet në absidë. Një kamare në vëndtakimin e mureve veriorë dhe lindorë shërben si prothesis. Mbi pilastrat, në të katër qoshet ngrihen në një lartësi relativisht të madhe qemeret, që mbulojnë krahët e kryqit, të cilët shërbejnë si harqe mbajtës për tamburin e kupolës. Konfiguracioni i qemereve nuk është gjysëm rrethor, por hark i mprehët në formë të dukëshme. Tamburi i lartë dhe i rregullt ka tre dritare: në anën jugore, lindore e perëndimore. Nga to vetëm dritarja jugore është e hapur dhe ruan akoma nga dritarja e dikurshme me skeletin gëlqeror, xhamat, e të cilit mungojnë. (tab. X, 1).
- **Muratura** në anën e jashtme është me kluzonazh me dy tulla vertikale. Si në anën jugore ashtu dhe në atë perëndimore, menjëherë mbi tokë, kemi disa rreshta të

çrregullt me gurë e rradhë tullash, pastaj një brez rrafshues me tulla dhe mbi të fillon kluasonazhi. Kur guri është në lartësi më të vogël se tullat vertikale, shikojmë të vihet horizontalisht mbi të një tullë apo fragment tulle ose tjegulle.

- **Ndarja naos-narteks** duket qartë dhe në anën e jashtme me pjesën që i takon naosit, në nivel më të lartë dhe me kupolën mbi të. Në anën perëndimore narteksi përfundon me çati me rrjedhje uji nga perëndimi, ndërsa naosi me fronton. Në pjesën e narteksit kemi një dritare të mbuluar me hark rrethor prej dy rradhë tullash radiale të shkallëzuara e një rradhë tullash sipas perimetrit, që janë edhe në tërë lartësinë e shpatullave të dritares. Vendosja e tullave më brenda murit bëhet për të nënvizuar më tepër dekorin e dritares. Në pjesën qendrore të naosit kemi një derë të mbuluar me arkitra guri monolit, mbi të cilën është një nike e mbuluar me hark dhe me një rresht tullash radiale të rrethuara nga një shirit tullash. Shpatullat e derës janë të formuara nga ndërprerja e kluasonazhit, duke patur nga dy tulla horizontale ndërmjet gurëve.
 - **Në pjesën e naosit** që ngrihet më lart dhe përfundon me fronton, kemi një nike me një dritare në mes. Si dritarja ashtu dhe nikja rrethohen me dy rradhë tullash, njëra radiale dhe tjetra për së gjati. Gjithë sipërfaqja e brëndshme e nikes është dekoruar në mënyrë simetrike ndaj dritares me rradhë lullash, që shkojnë zigzag, njëra horizontalisht, tjetra vertikalisht, duke mbushur niken, që dominon gjithë këtë pjesë të murit jugor.
 - **Absida** paraqet një veçanti. Duke qënë kisha në anën veriore e takuar me shkëmbin edhe absida vazhdon e takohet me të. Në këtë mënyrë, edhe pse ka formën e një abside trefaqëshe, ajo nuk është e tillë, sepse i mungon faqja veriore. Faqja e gjatë e absidës është pak e shmangur nga drejtimi veri-jugë. Muret e vona që i janë ngritur kishës në këtë anë si dhe suvatimet nuk lejonin të shihnim qartë format e dritares dyshe, ashtu siç i dalluam në interior. Volumi i naosit, që del më lart ndaj narteksit, përfundon në të tri anët me frontone. Nga kontaktet me shkëmbin, si frontoni perëndimor, ashtu dho ai lindor, janë transformuar, kur është bërë çatia e vonë me rrasa guri. Ato janë mbushur në pjesët pranë shkëmbit me mure të reja. Megjithkëtë diferenca e teknikave të ndërtimit bën të dallohen qartë pjesët e vjetra nga të rejat. Në anën perëndimore (tab. XI, 1) ruhet dhe një pjesë e kornizave të dikurshme. Kemi dy rradhë të drejta dhe disa tulla të thyera nga rradha e vendosur si zakonisht në formë dhëmbë sharre. Pjesë të kornizës së vjetër ruhen dhe në kulmin e frontonit jugor.
 - **Nga frontoni lindor** (tab. XI,2) nuk ruhet asnjë fragment kornize. Vëndtakimet e frontoneve në qoshet jugperëndimore dhe juglindore janë të riparuar, kështu që nuk mund të dallonim në se këtu kemi pjesë më të ulta, për të formuar dhe në anën e jashtme formën e kryqit në çati, siç e hasim në Ristozin e Mborjes.
 - **Në frontonin perëndimor** ndodhej një dritare gjysëm e prishur dhe e zënë me mur, në forma të dallueshme qartë. Dritarja ishte mbuluar me hark rrethor, me dy rradhë të shkallëzuara tullash radiale dhe një rradhë tullash për së gjati. Vërejtëm se porta perëndimore e narteksit është e riparuar, kjo duket nga ndryshimi i teknikës së përdorur në murin mbi mbulesën me hark, nga teknika me kluasonazh e pjesës tjetër, që na shtyn të mendojmë, se mbulesa e portës duhet të ketë qënë me arkitra të rrafshët, ashtu si porta jugore e naosit.
 - **Mbi çatitë e frontoneve** ngrihet bazamenti drejt-këndësh i tamburit, nga i cili dalloheshin dy elementat e anës jugore. Ai më nga perëndimi ruhet në gjëndje të mirë, thuhet pa ndonjë riparim, ndërsa ai nga lindja ishte i riparuar me mur guri, në pjesën e sipërme,
 - **Tamburi i kupolës** është një dëshmi e mjeshtërisë së ndërtuesve të kësaj kishe, të cilët kanë punuar me nivel të lartë vetëm faqet e dukëshme të tamburit. ndërsa faqet e tjera nga ana e shkëmbit i kanë punuar me kluasonazh jo shumë të rregullt. Pjesa e dukëshme përbëhet nga pesë faqe të rregullta të një tetkëndëshi. Ndërmjet tyre ka koloneta prej tullash të gdhëndura, mbi të cilat kalon një kornizë e harkuar me tulla në formë dhëmbë sharre brenda dy harqesh me tulla të vëna për së gjati, njëri prej të cilëve, vazhdon dhe anash kolonetave. Fusha ndërmjet kolonetave është punuar e
-

gjitha me tulla, duke patur dy nike njëra brënda tjetrës të mbuluara me tullat radiale. Më e madhja ndër niket zë gjithë faqen, ndërsa më e vogla arrin deri në një pjesë të lartësisë. Kjo e fundit është në mënyrë alternative dritare ose nishë. Pjesa jo e rregullt e tamburit ka gjithsej katër faqe të madhësive të ndryshme, kështu që tamburi na rezulton me nëntë faqe. Në këto faqe kluasonazhi i tyre është vënde-vënde me nga dy rradhë tullash horizontale. Vetëm pjesa e sipërme mbi koloneta është e tëra me tulla.

- **Çatia e re** me rrasa prej guri fillon mbi një kornizë prej një rreshti gurësh të hollë, të nxjerrë pak menjëherë mbi kulmin e harqeve, që dalin nga kolonetat. Muratura ndërmjet këtyre harqeve dhe kornizës dallon menjëherë se është e mëvonëshme (tab. XII,3). Ajo është ndërtuar me gurë e copa tullash e tjegullash, mjaft prej të cilave janë të tipit solen. Kjo na shlyen të mendojmë se çatia e vjetër ndiqte harqet me tulla mbi kolonetat, së paku në pjesën më në dukje të tamburit.

3.1 FAZAT E RESTAURIMIT

Transformimet që ka pësuar kisha në kohë, sidomos në pamjen e jashtme, si dhe nevoja për një revizionim të mbulesave të çatisë, e bënë të domosdoshme një restaurim të kishës së shën-Mëhillit, qëllimi kryesor i të cilit do të ishte vlerësimi arkitektonik i monumentit. Për t'ia arritur këtij qëllimi restaurimi kishte disa aspekte.

1. I pari, ishte aspekti çlirues, që do të konsistonte në heqjen e hajatit mjaft të vonë në anën perëndimore, pa ndonjë vlerë dhe në gjëndje të keqe, në çlirimin e pjesës pranë absidës nga muret dhe dherat, në hapjen e dritareve të zëna dhe së fundi në heqjen e mbulesës së re me rrasa guri dhe mbushjeve të saj.
 2. Aspekti i dytë ai plotësues qëndronte në plotësimin e pjesëve të humbura të dritareve dhe kornizave, dhe në ndonjë vënd të pjesëve të sipërme të mureve dhe ribërjen e çatisë me tjegulla. Një gjë e tillë ishte e domosdoshme të bëhej për qenien e rregullt të ndërtesës. Duke u nisur nga ruajtja në një shkallë sa më të madhe të elementëve të vjetër, menduam të bëjmë plotësimin në bazë të teknikës së vjetër, duke ruajtur tërësisht gjurmët e vjetra për të mos dëmtuar vlerën dokumentare të monumentit.
 3. Filluam paralelisht me të gjitha punimet e pastrimit, për të patur që në fillim të qarta gjithë detyrat e restaurimit. Krahas largimit të hajatit perëndimor hoqëm mbulesën e çatisë dhe mbushjet nën të, si dhe muret dhe dherat në anën lindore. Duke prishur murin e ri, ngjitur murin lindor, nxorrëm në dukje dritaren dyshe të absidës që ruante pjesërisht një suvatim të vonë me harasan. Mbas këtij pastrimi doli në dukje dritarja dyshe, që siç vërehet dhe në dritaret e tjera, është e rrethuar nga rradhë tullash radiale e për së gjati. Struktura e dritares është më brënda; ajo përbëhet nga një kolonë tetkëndëshe mbi të cilën qëndron një kapitel i gurtë në formë trung piramide të përmbysur. Mbi kapitel mbështeten dy harqe me tulla radiale fusha mbi të cilat dokoronet prej tjegullash, të vendosura në harqe koncentrikë
 4. Pastrimin e bëmë deri në tabanin e oborrit në një largësi rreth 3 m, nga muri lindor. Gjatë gërmimit vumë re se kjo pjesë ishte përdorur për varrim. Nga pastrimi i dherave rezultoi se absida në pjesën e poshtëme vinte me dy shkallë të nxjerra pak nga muri lindor i saj. Heqja e mureve shtesë nxori në dritë fugaturën e vjetër të muraturës të bërë me një llaç në ngjyrë si në okër dhe të lëmuar për të formuar një kornizë rreth gurëve.
-

5. Pastrimin e çatisë e filluam nga heqja e rrasave të gurit mbi kupol. Vazhduam me largimin e mbushjes së re të përbërë nga gurë të vegjël, copa tullash e tjegullash të lidhura me llaç të dobët me ngjyrë të verdhë dhe me mbushës të ashpër të marrë nga shkëmbinjt pranë. Kjo na lejoi një pastrim të shpejtë dhe pa rrezikuar heqjen e pjesëve të vjetra. Me pastrimin gjetëm fragmente të mbulesës së çatisë së vjetër. Çatia e vjetër ndiqte harqet mbi kolonata duke formuar ndërmjet tyre ulluqe (tab. X,1). Mbulesa e çatisë së kupolës në pjesën e jashtme ishte e ndërtuar mbi një mbushje me llaç e copa tullash të vendosura për të krijuar nivelin e duhur, ndërsa në pjesën e sipërme, ishte vendosur direkt mbi kupolën të ndërtuar me tulla radiale. Mbi kornizën e harkuar tjegullat vendoseshin simbas harkut në dy ose tri rradhë duke derdhur ujrat në ulluqet. Për këtë dëshmojnë gjurmët me llaç të tyre e në ndonjë vënd edhe fragmente tjegullash (fig. 28). Pjesa tjetër e çatisë ishte me tjegulla të vendosura njëlloj si ulluqet. Një veçanti që duhet përmendur është se tjegullat solene, mesatare nga përmasat, ishin të kurbëzuaro për të krijuar formën e çatisë sipas kupolës.
 6. E tillë ishte vetëm çatia e dukëshme, ndërsa ajo në anën e prapme ishte një çati-kupolë e zakonshme, që përfundonte me kornizë horizontale. Takimi i dy si-përfaqeve bëhej në pjesën më të lartë të kornizës së kurbët, në faqet verilindore dhe perëndimore. Korniza e kurbët kalon në gjithë faqen verilindore të tamburit, edhe pse nuk përfundon në kolonetë. Për këtë na bindën gjurmët e kornizës mbi trupin e tamburit. Në anën perëndimore takimi i dy kornizave bëhet në faqen perëndimore të tamburit, duke qënë kjo faqe ndërmjet dy kolonetave (. Gjurmë të kornizave të rrafshta me dhëmbë sharre gjetëm pas pastrimit në llaçin e muraturës së tamburit. Pos pas-trimit të mbulesës së kupolës dhe çveshjes së dritareve nga murosjet dhe riparimet kaluam në pastrimin e bazamentit të tamburit, duke hequr në fillim rrasat e gurit dhe pastaj mbushjen me llaç nën të. Pjesa nga veriu ishte zgjidhur me zgjatjen e bazamentit deri në shkëmb, duke krijuar një kulm veri-jugë në pjesën më të lartë. Bazamenti jugperëndimor ruhej gati tërësisht, duke patur dhe një pjesë të konsiderueshm të mbushjes së vjetër me llaç nën tjegullat. Bazamenti juglindor ishte i dëmtuar dhe i riparuar keq më vonë. Ai ruante vetëm një pjesë të vogël të mbushj me llaç nën tjegulla. Në të patëm mundësi të shohim në nivelin e fillimit të tamburit llaç, gjurmët e breza të drunjte që lidheshin me kllapa njëri me tjetrin, prishin në nivele të ndryshme. Breza druri kishte në nivelin e fillimit të kupolës.
 7. Gjatë pastrimit të çative të naosit, narteksit e absidës, i vumë rëndësi nxjerrjes në dukje të çdo gj me tjegullash të çatisë ose tullash të kornizave, të larguar vetëm llaçin e vonë. Tabloja e gjëndjes ruhej ishte po ajo; gati kudo në pjesën më të madhe ishte hequr mbushja me llaç nën tjegulla dhe ruheshin pjesë kornizash ose gjurmët në llaç të tyre. Le të shohim këtë pjesë në veçanti.
 8. Në kulmin e kornizës së frontonit jugor ruhen, si tulla të thyera nga rreshti me dhëmbësharre, ashtu dhe tulla të plota . Në pjesët e tjera të kornizës kemi vetëm nivelimin e murit për të filluar kornizën. Dy qoshet lindore dhe perëndimore të frontonit ishin të riparuar, pastrimi i tyre na tregoi se në qoshet nuk ka patur pjesë çatie në nivel më të ulët. Muret takoheshin në qoshe, ku ishte dhe vëndtakimi i frontoneve dhe çative të tyre me ulluk.
-

9. Në anën perëndimore ruhej e gjithë korniza e flegrës veriore, e përbërë prej dy rreshtash horizontale nën tullat me dhëmbësharre . Pranë shkëmbit korniza përfundonte vertikalisht, duke formuar një ulluk për kullimin e ujrave të çatisë dhe atyre që rrjedhin nga shkëmbi. Kishim gjithashtu kalimin me tullë të kornizës nga jugu dhe rrafshimin e pjerrët të murit.
 10. Në narteks ruhen tulla dhëmbësharre të thyera në kornizën horizontale nga perëndimi (tab. XII 2), dhe gjurmë të tyre në kornizën e pjesët nga jugu (tab. XII. 5). Në këtë mënyrë kemi të përcaktuar konfiguracionin dhe nivelin e çatisë së narteksit. Në absidë ruheshin pjesë të thyera të tullave dhëmbësharre të kornizës (tab. XII. 4), që përcaktonin edhe formën e saj. Në frontonin lindor gjurmët mungonin.
 11. Këtu ruhej vetëm qoshja nga veriu me 3 tulla horizontale mbi njëra tjetrën për të formuar ullukun.
 12. Nga detyrat e restaurimit çlirues mbetej heqja e harkut të ri dhe pjesës mbi të, në riparimin e bërë në portën perëndimore të narteksit (tab. X, 3). Si rezultat i pastrimit u pa qartë se dhe qemeri në pjesën e brëndëshme të murit ishte i vonë d.m.th. se porta ka qënë dikur me arkitra guri, ashtu si portat e tjera.
 13. Mbetej, pra, restaurimi plotësues, për fillimin e të cilit duhej të vendosnim mënyrën se si do të kryenim plotësimet duke filluar nga muret, kornizat, dritaret dhe ndërtimi i çatisë. Plotësimin e mureve pranuar ta bëjmë vetëm kur ishte i domosdoshëm, ku riparimi ishte bërë pa marrë aspak vlerën e kluasonazhit në pamjen e godinës dhe domosdoshmërinë e vazhdueshmërisë së tij. Të tilla vënde kishin, në bozamentin juglindor të tamburit, qoshet e frontonit jugor dhe qoshja e takimit të dy faqeve të absidës. Ndërtimi i murit të ri, që ishte në sipërfaqe të vogël, nuk mund të bëhej veçse me kluasonazh.
 14. Për të ngritur muret në nivelin e tyre të dikurshëm, mbetej të plotësonim kornizat. Duke qënë se ruheshin kornizat e tamburit, menduam të përdorim të njëjtën kornizë edhe në muret e tjerë. Për një zgjidhje të tillë na bindi dhe fakti që korniza është një element esencial në formulimin arkitektonik të kësaj kishe, në përkufizimin e faqeve që takohen në vija me linjë piktoreske. Gjatë plotësimit të kornizave nuk lëvizëm asnjë nga tullat e vjetra as pastruam gjurmët në llaç të kornizave, që të mos humbim vlerën e tyre dokumentare.
 15. Gjatë punimeve të restaurimit u përdor vetëm llaçi i gëlqeres, në mënyrë që punimet tona të jenë reversibile. Pas plotësimit të kornizave në tërë muret dhe kupolë, filluam ndërtimin e çatisë me tjegulla vëndi. Krijimin e tabanit për mbulesën e bëmë me mbushje dhe vetëm mbi të vumë llaçin për tjegullat. Në kupolë nuk hoqëm asnjë nga tjegullat e vjetra apo gjurmën e tyre në llaç. Çatitë e rrafshta të narteksit dhe të naosit ishin të lehta të ndërtoheshin duke përdorur tjegullat e vëndit, ndërsa në kupolë problemi qëndronte ndryshe. Ishte e vështirë të modelonim me tjegulla të drejta pjesën mbi koloneta, që do të rezultonte shumë e thyer dhe duke qënë të kurbëta tjegullat e reja do të duheshin mbushje ndërmjet tyre e kornizës. Prandaj pranuar një zgjidhje tjetër, që në vija të përgjithëshme riprodhonte sipërfaqen e dikurshme të çatisë. Përdorëm ulluqe që shkonin në tërë sipërfaqen e kupolës, sigurisht duke i eliminuar dora-dorës që i afroheshin kulmit të kupolës.
-

16. Plotësimin e dritareve, të cilat ishin të dëmtuara kryesisht në shpatullat, e kryem duke i ndërtuar ato me teknikën e parë; në këtë mënyrë vepruam dhe në dritaren dyshe të absidës dhe në dritaren perëndimore të naosit. Përsa i përket skeletit që mban xhamat, e ndërtuam sipas modelit të vjetër, duke prodhuar nga dy copa për çdo dritare, që të mund të vinim xhamin në mes e ta ndrronim sipas nevojës. Skeletin e vjetër që ruhej në dritaren jugore të kupolës e lamë në vënd pa e luajtur. Derën në anën perëndimore të narteksit e restauruam duke vendosur një arkitra të gurtë.
17. Detyra e fundit ishte trajtimi i fasadave, të cilat nuk mund të liheshin në gjëndjen e tyre për disa arsye. Në rradhë të parë, mjaft nga fugat ishin të gërryera së tepërmi dhe duheshin mbushur, së paku për arsye konstruktive. Së dyti, meremetimet e vona, një pjesë e të cilave me llaç çimento kanë dëmtuar së tepërmi anën estetike, duke mbuluar dhe tullat. Së treti, fugat, dhe në disa pjesë dhe tullat, ishin lyer me bojë të kuqe, duke e ndërruar mjaft pamjen fillestare. E vetëmja mundësi në këto rrethana ishte pastrimi i fugave dhe tullave dhe, sipas nevojës, mbushja e tyre. Që në fillim ishim të bindur, se pastrimi nga llaçet dhe bojrat e tullave do të prekte sadopak tullat, duke krijuar një pamje të re për to. Nga ana tjetër, një përshtypje të tillë do të krijonin dhe fugaturat e reja. Prandaj, në pamundësi të eliminonim të parën, u përpoqëm të pakësojmë të dytën nëpërmjet llaçit me ngjyrë shumë të hapur. Jo kudo u ribënë fugat, sepse kishte sipërfaqe ku ato ruheshin dhe prandaj ne nuk i prekëm. Sidoqoftë, në pamjen e jashtme të kishës mbizotëron, në një farë mase, një atmosferë pak a shumë e re, që nënvizohet dhe nga tërësia e formave. Kjo atmosferë është akoma më e dallueshme për atë që e ka parë këtë kishë përpara restaurimit.

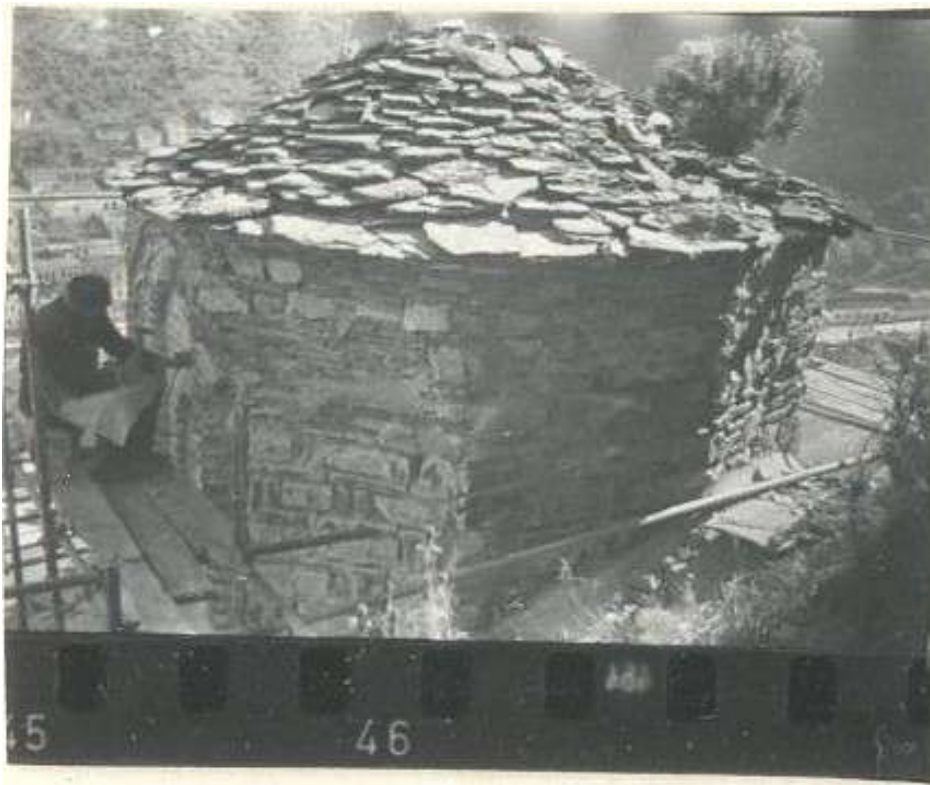


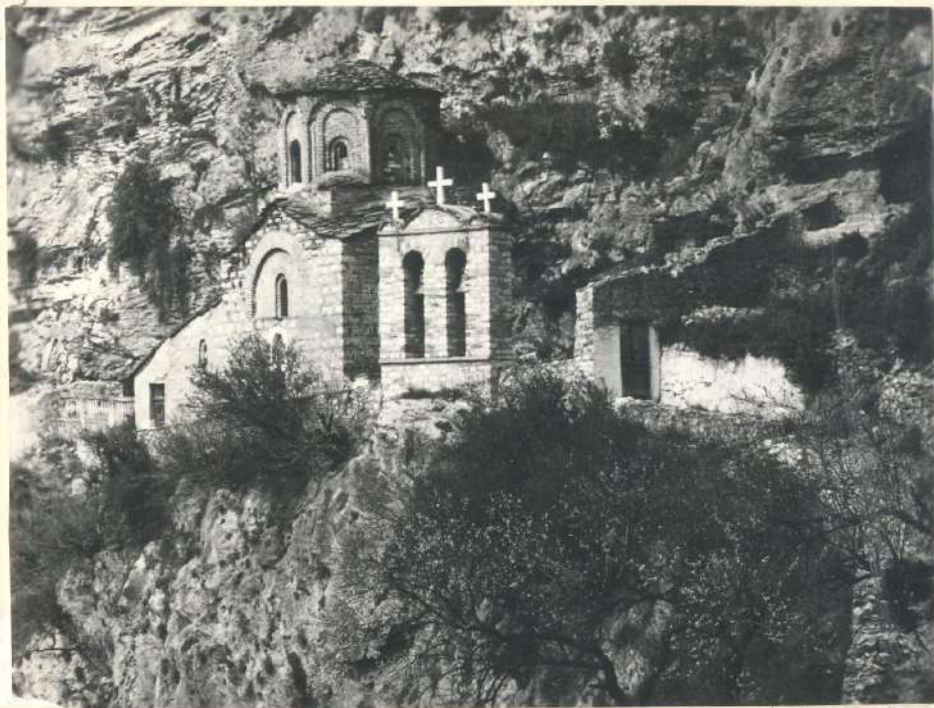
Figura 4. Kisha perpara nderhyrjeve restauruse, catia me rrasa guri



Figura 5. Kisha e Shën Mëhillit dhe Kisha shpellë Kostandini dhe Elena përpara ndërhyrjeve restauruese



Figura 6. Kisha e Shën Mëhillit me hajatin



2324



Figura 7. Kisha e Shën Mëhillit me hajatin midis dy fazave para dhe pas restaurimit. Këmbanorja e ndertuar rreth viteve 50, e stilizuar me 3 harqe dhe ritmin me 3 kryqe.

4. GJENDJA EKZISTUESE PËR KISHËN E SHËN MËHILLIT, KOSTANDINIT DHE ELENËS

Gjendja e kishave:

- Kisha e Shen Mehillit

Kisha e Shen Mehillit ne gjendjen e sotme per fat te mire trashegohet e qendrueshme nga ana konstruktive. Mund te percaktohet ne nje gjendje te mire pa carje ne murature pa cedime dhe pa demtime serioze ne fasade dhe pjesen e brendeshme te saj.

Sa i perket terrenit shkembor ku ajo eshte e pozicionuar paraqet nje problematice te vazhdueshme per shkak te shkeputjeve te here pas hershme te gureve te shkembit duke demtuar kupolen dhe pjeset perberese te kishes si dhe duke paraqitur rezikshmeri per vizitoret dhe besimtaret. Oborri I saj paraqitet pjeserisht I demtuar si dhe kreu I murit ne pjesen hyrese te kishes.



Figura 7. Kisha e Shën Mëhillit gjendja ekzistuese



Figura 8. Gjendja ekzistuese e catisë



Figura 7. Kisha e Shën Mëhillit



Figura 8. Kisha e Shën Mëhillit gjendja ekzistuese



Kostandini dhe Elena

Kishe shpell Kostandini dhe Elena ka ne sistemim te saj element te perdorur te papershtatshem. Pjesa e brendeshme ku besimtaret kryejn ritet e tyre me ndezjen e qirinjve ka bere qe kjo pjese e muratures te demtohet duke u nxire nga bloza e tyre dhe fshehur patinen origjinale te saj.



Figura 9. Kishe shpell Kostandini dhe Elena gjendja ekzistuese e muraturës

Problematikat e Kishës së Shën Mëhillit.

Problematika në çatinë e kishës dhe strehët e saj

1. Demtim i tjegullave
2. Vendosje e tjegullave greke dhe jo vendi

Problematika në fasdat e kishes.

1. Demtim ne murature nga agjentet atmosferikë
2. Ilacra te tepert gelqere rreth e perqark dritareve
3. mungese e xhamit te dritareve

Problematika në kreun e murit rrethues ne hyrje te kishes.

1. Demtim i kreut te murit
2. Mungese e gureve duke prishur harmonine e tij
3. Mungese e mbulimit me tjegulla vendi

Problematika në pjesen e brendeshme

1. Humbje e patines origjinale
2. Suvatime me material te papershtatshem.
3. Djegie e mureve te brendshem.
4. Demtim i afreskeve.

Problematika të tjera

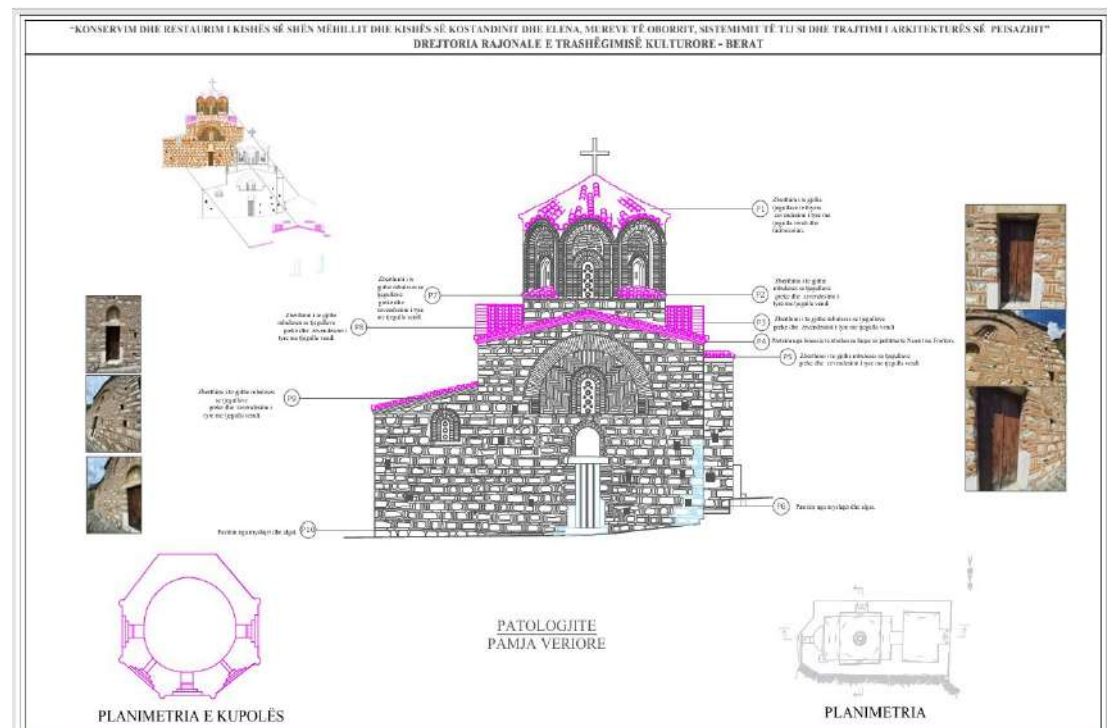
1. Mungesa e portes hyrese ne oborrin e kishes
 2. Kembanorja jo sipas restaurimit te fundit
 3. Dëmtime ne oborr te pllakave dhe parmakeve
 4. Prezencë bimesise
-

5. NDËRHJRJET E PARASHIKUARA:

5.1 PLANSISTEMIMI

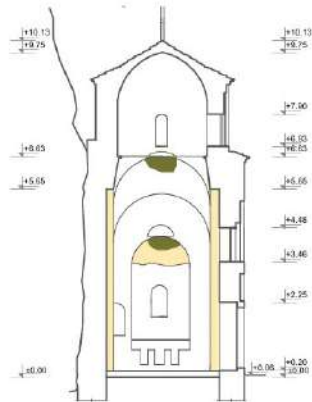


5.2 NDËRHJRJET E PROPOZUARA NË FASADË

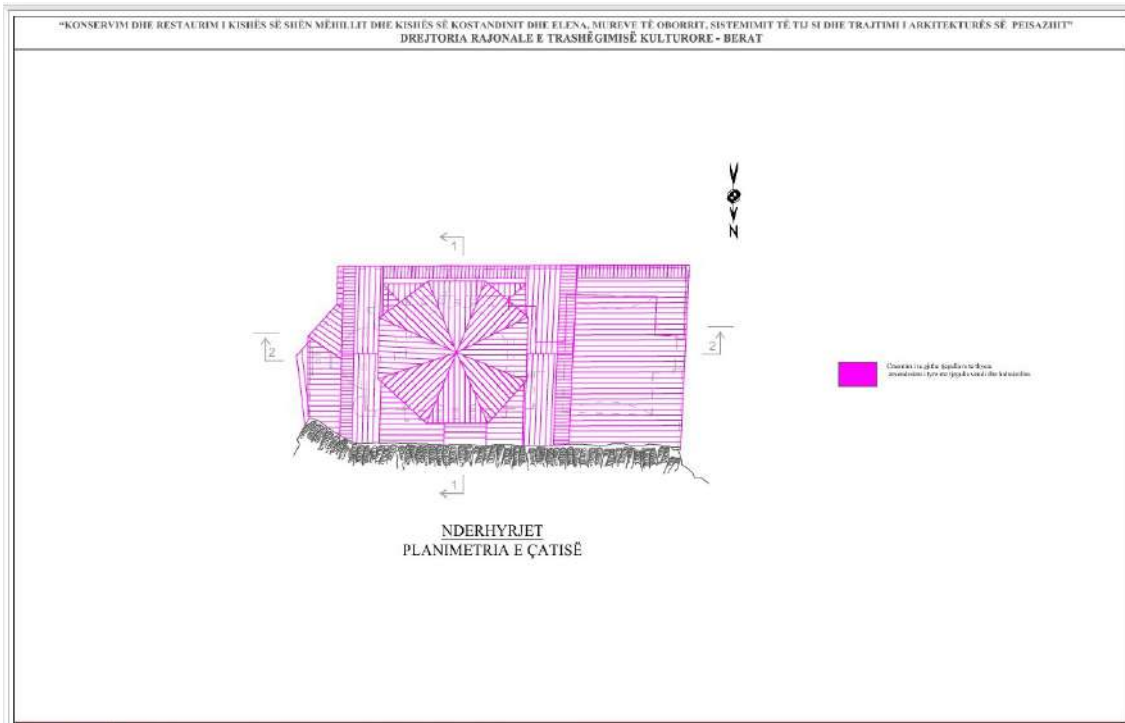




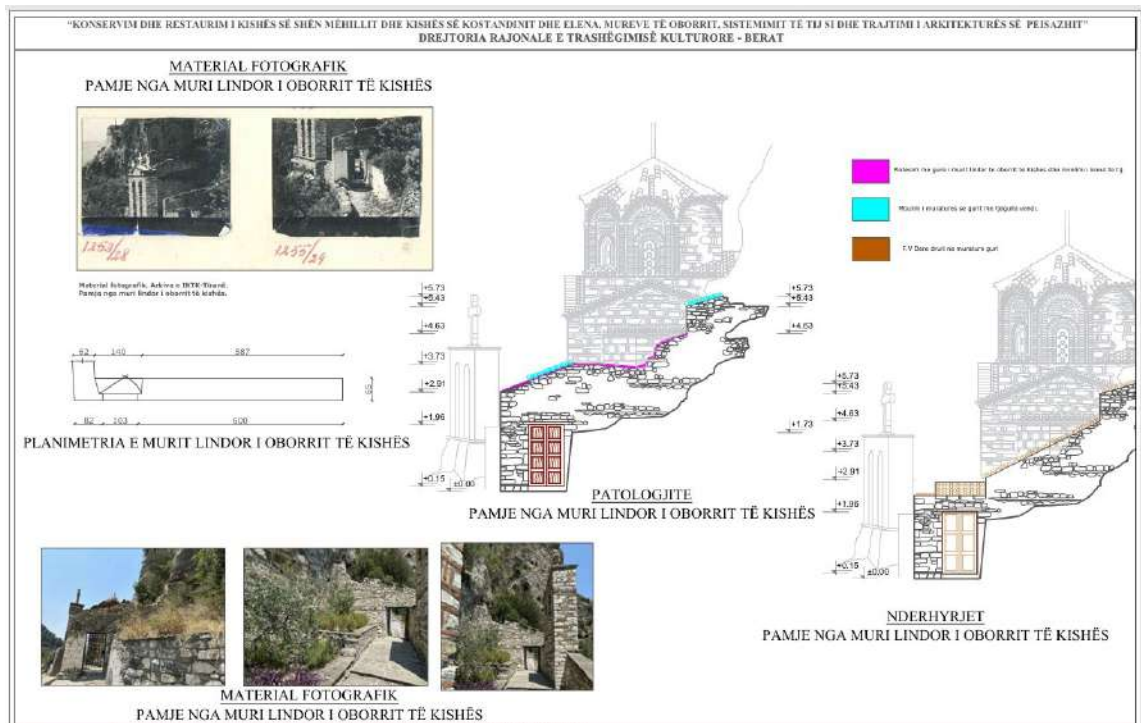
5.3 NDËRHYRJET E PROPOZUARA NË PJESËN E BRENDESHME

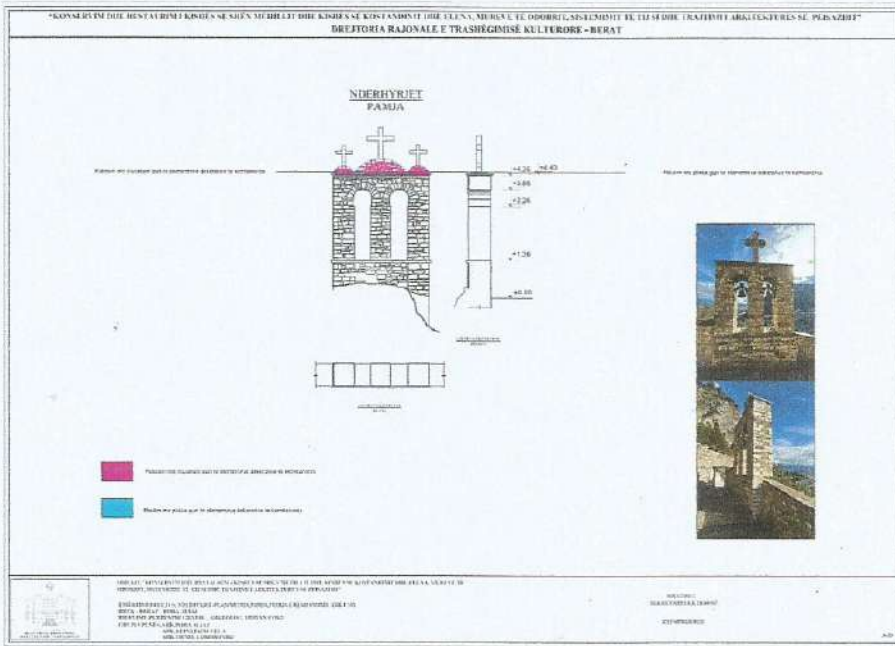


5.4 NDËRHYRJET E PROPOZUARA NË CATI

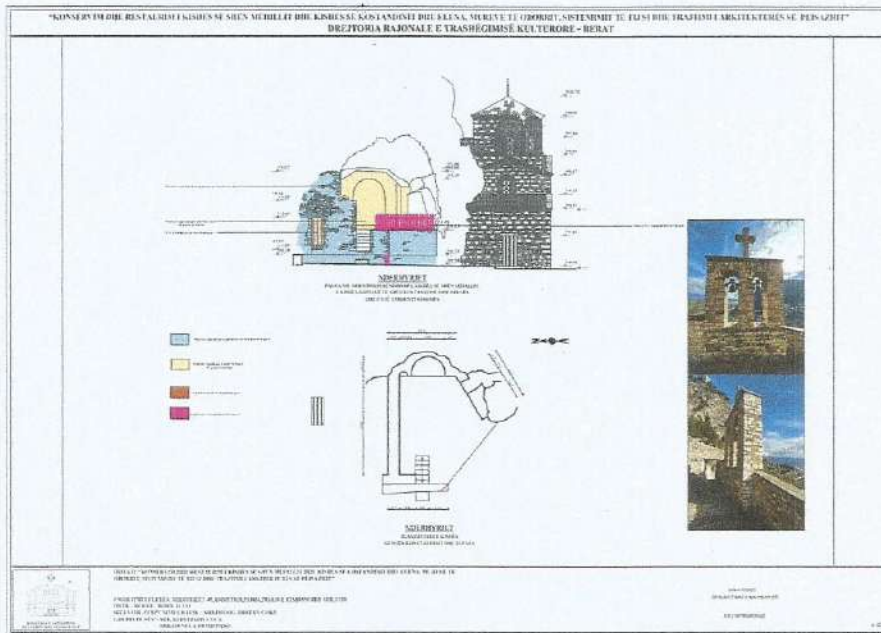


5.5 NDËRHYRJET E PROPOZUARA NË KREUN E MURIT, PORTA E OBORRIT, KËMBANORJA





5.6 NDËRHYRJET E PROPOZUARA TE KISHA KOSTANDINI DHE ELENA



Përgatiti:

ARK. Bora Aliaj
ARK. Klitjadh CECA
Ark. Ornela DROBONIKU

